

# **Dům setkávání**

## **Provozní kniha - jak to u nás chodí**

**Vítejte v Domě setkávání!**

**Jsme rádi, že jste dorazili až sem na samý konec Rychlebských hor.**

**Dům slouží zejména spolku Setkávání Travná a ve volných termínech je otevřený každému, kdo hledá klidné místo v odlehlých kopcích na česko-polském pomezí.**

**Jsme dům v horách, kam si každý bere svůj spacák, ručník a co ho těší - třeba hudební nástroj.**



**Dům provozuje:**

**Setkávání Travná z.s.**

**Travná 4**

**790 70 Javorník**

**IČO: 68911611**

**E-mail: [info@travna.cz](mailto:info@travna.cz)**

**Pár cedulek na uvítanou. Děkujeme, že je respektujete.**



**opravdu všude**

V celém objektu je zakázáno kouřit a rozdělávat oheň, včetně pálení svíček.



## **Shrnutí nejdůležitějšího**

každý si musí povléknout postel a případné další naše lůžkoviny povlečením

důsledně třídíte odpad

přezouvejte se

nepřesouvejte nábytek

prosíme, uklízejte průběžně - denně zametejte vstupní chodbu a umývejte sociální zařízení, šetříte tím vybavení

přísný zákaz vstupu do rozestavěných částí

## **Wifi**

### **krbovka**

bez hesla

### **Travná Starlink**

Heslo: kehvezdam

## **Důležité kontakty**

Pevná linka do domu: +420 584 440 383

Správce objektu Radim Foldyna (bydlí na Travné č. p. 92): 734 136 626

Setkávání Travná z.s., Petr Jasinský, pronájmy: 604 803 255

Setkávání Travná z.s., Veronika Jurečková, ředitelka: 774 902 702

**Jednotné evropské číslo tísňového volání: 112**

**Hasiči: 150**

**Záchranka: 155**

**Policie ČR: 158**

**Policie ČR. Obvodní oddělení Žulová: 974 773 701**

Nemocnice AGEL Jeseník

Lipovská 103/39, 790 01 Jeseník: 584 458 411

Chirurgická ambulance – pohotovost: 584 458 481 584 458 482

Dětské odd. pohotovost: 584 458 316

Interní odd. pohotovost: 584 458 455

## **Obchody - nákupy**

**Ládek-Zdrój** (9 km, 15 min autem)

Supermarket Biedronka, ul. Sniezna

pekařství, domácí potřeby na náměstí

**Javorník** (6 km, 8 min autem)

Potravinový - Market Linda (Můj obchod)

Lékárna pod Jánským vrchem - Míru 397

**Doufáme, že tyto informace nebudete potřebovat:**

### **Lékárnička**

Nachází se v krbovce.

### **Hlavní uzávěr vody**

Najdete ve sklepě za čerpadlem

### **Hasicí přístroje**

Najdete v každém patře. Je odpovědností každého organizátora pobytu, aby si při příjezdu prohlédl jejich umístění!!!

## Lůžkoviny

Správce (nebo pověřená osoba pro konkrétní akci) vydá každému prostěradlo. Každý si vozí vlastní spacák. Do skladu lůžkovin není volný přístup.

## Odpady v domě důsledně třídíme

Každá skupina si odpady v průběhu pobytu sama vynáší do popelnice a do kontejnerů na tříděný odpad (u autob. zastávky). Za nevytříděný odpad **jsme nuceni účtovat pokutu ve výši 1000 Kč**. Věříme, že to nebude potřeba.



**Bio odpad** patří do kompostu - vpravo přes cestu.

**Směsný odpad** patří do popelnice před domem:



## Čisticí prostředky a vysavače

V každé koupelně má být jeden mop a kýbl a čisticí prostředky, pouze kýbl a mop pro kuchyň může být v chodbě do sklepa. Zásoby prostředků naleznete ve

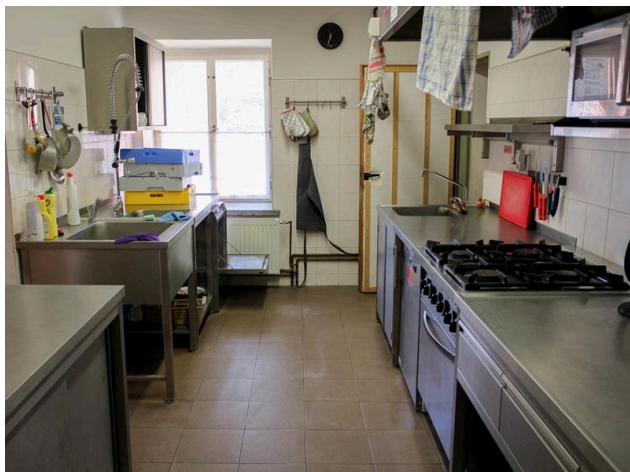
skladu lůžkovin a čisticích prostředků před pingpongárnou ve druhém patře (vydá vám je správce).

V chodbě do sklepa najdete vysavače, košťata a smetáčky a lopatky - zkrátka náčiní pro boj proti prachu, zavěšujte je - nikdy nepokládejte na zem!!!

## Kuchyň

Prosíme, aby v kuchyni pobývali jen ti, kteří jsou k tomu pověřeni. Vše naše nádobí a přístroje jsou vám k dispozici. Užívejte je, prosíme, s respektem a uklízejte na správná místa. **Teflonových povrchů** se nedotýkejte kovem, myjte pouze hladkou stranou houbičky a podkládejte je při skladování gumovými podložkami (prostě jako doma).

**Důležité!** **Nerezové povrchy** se smí čistit pouze prostředky k tomu určenými, hlavně žádné Savo nebo chlor! Nevhodnými čistícími prostředky můžete nerezovou kuchyň nenávratně poškodit.



### Myčka na nádobí SILANOS

Prosíme uživatele kuchyně, aby si před použitím myčky přečetli návod k použití myčky a důsledně jej dodržovali. Děkujeme. Čistící prostředky do myčky vyměňuje správce objektu.

**Plynový vaříč** - Vaříme na plyn z bomby. Vyměňuje ji pan správce Foldyna.



## **Rozbije-li se něco**

Nahlase škodu panu správci tím, že to napíšete na list na konci tohoto dokumentu. Nikdo vám hlavu neutrhne, ale potřebujeme vědět, co je třeba nahradit nebo opravit.

## **Topení**

### **Kotel se nachází ve sklepě**

**Dřevem:** Nechte se krátce proškolit od pana správce, jak se starat o topení. Není to složité. Pro správnou funkci topení nepouštějte radiátory na více než 3. stupeň a netlumte více než na 1. stupeň.

**Peletkami:** O topení se stará správce objektu a přichystá objekt k příjezdu. Dále si už obyvatelé topí sami - stačí sypat peletky do dávkovače. V případě potíží kontaktujte pana správce.

**Pozor,** v pravém pokoji v 1. patře (tam, kde na našich akcích spí kluci), se nachází termostat, který reguluje teplotu v celém objektu. V tomto pokoji se tedy nesmí vypnout topení, jinak pojede kotel pořád a v ostatních pokojích bude naopak přetopeno, nehledě na to, že, lidově řečeno, protopíme majlant.

## **Koupelny**

Každá skupina je zodpovědná za průběžný úklid koupelen v průběhu pobytu. Doporučujeme určit služby a jednou denně umýt toalety a setřít sprchy. Čistící prostředky pro koupelny míváme na parapetu na toaletách, pokud dojdou další vám vydá správce. V každé koupelně je mop a kýbl.

Koupelny je třeba pravidelně větrat! Mokrý hadry věšete na sušák. Děkujeme.

## Tzv. pingpongárna

Při příjezdu si prostor upravte tak, aby se vám v něm příjemně relaxovalo, rozložte matrace. V přílehlém skladu najdete také pingpongový stůl. Při odjezdu přesuňte veškeré matrace do jednoho komínu a přikryjte je proti prachu.



## Ateliér



Na koberec pouze v ponožkách. Při odjezdu jej srolujte do skladu. Děkujeme.



Pobyty začínají převzetím rekreačního objektu v den nástupu mezi 15 – 18 hodinou, ukončení je pak v poslední den pronájmu do 10 hodin, není-li předem s ubytovatelem dohodnuto jinak.

## Při odjezdu

- Svlékněte zapůjčené povlečení a **poskládané!** je dejte na lavici v pingpongárně.
- Pokoje a chodby zameťte nebo vysajte a vytřete. Vyluxujte matrace a prostory pod nimi.
- Umyjte koupelny a WC a rohože umístěte tak, aby vysychaly.
- Vyndejte spotřebiče ze zásuvek, včetně pračky v koupelně.
- Veškeré mokré věci (utěrky, ručníky, hadry apod.) umístěte na sušáky!!! Utěrky nechejte rozvěšené v kuchyni.
- Společenské prostory uspořádejte tak, jak jste je našli při příjezdu.
- Odvezte si veškeré dovezené jídlo.
- Směsný odpad dejte do popelnice, tříděný odneste do kontejnerů u autobusové zastávky.
- Pokud nemáte v ceně, nahlaste správci počty zapůjčeného ložního prádla a doplaťte dle ceníku jeho vyprání.
- Pokud se něco rozbilo, poškodilo, zapište to do provozní knihy.
- Zkontrolujte, že jste nic nezapomněli - hlavně v koupelně a na věšácích v chodbě.
- Odevzdejte klíče.
- Přejeme šťastnou cestu domů!

## Pro akce Setkávání Travná:

- Při odjezdu zamykáme kancelář, vstup do kaple, sklad lůžkovin a sklad za vydrárnou.
- Ujistíme se, že nářadí a veškeré vybavení je uklizené na svých místech.
- Topíme pouze dřevem, ne peletkami. Topič kontroluje kamna každé tři hodiny a projde školením, jak topit.
- Zbylé jídlo ve skladu dát do uzavíratelných nádob a **umístit pouze na horní police** (aby bylo místo pro potraviny ostatních skupin).
- Kuchyň sepíše seznam zbylých potravin pro další naši skupinu.

## Kam na výlet

### Borůvková hora – rozhledna, 4 km po modré

Z vyhlídky ve výšce 25 m se nabízí nádherné výhledy na Rychlebské hory a roviny v sousedním Polsku. Vedle věže se nachází i malá kamenná chata pro turisty.



### Čertovy kazatelny, 7,5 km

Jedinečné rulové skály zaříznuté do údolí Račího potoka kousek od Tančírny. Vyhlídka se nachází ve výšce zhruba 450 m n. m. Z vyhlídky je překrásný výhled do spodní a kaňonovité části Račího údolí s hustými, zčásti původními pralesními lesy. Kousek pod hlavní skálou se nachází několik menších skalek, z nichž některé jsou také zajištěny železným zábradlím. Nad skálou je dřevěný přístřešek. V okolí se nachází překrásný a velice působivý bukový les. Celé údolí (délka přibližně 7 km) je zahrnuto do přírodní rezervace.



### Tančírna v Račím údolí, 8 km

Jedna z nejkrásnějších staveb v okolí Javorníku. Kavárna se sálem, postavená v secesním stylu, patří k vyhlášeným výletním místům obyvatel Javorníku i širokého okolí. Oblíbené jsou pěší procházky z Javorníku přes Jánský vrch, Čertovy kazatelny, hrad Rychleby a zpět do Račího údolí.



### Zřícenina hradu Rychleby, 8,5 km

Romantikou dýchající hradní zřícenina je vyhledávanou ozdobou severozápadní části



jesenických hor. Kdy, kým a proč byl postavený Rychlebský hrad, už se zřejmě nedozvíme, protože doposud se nepodařilo objevit žádné zprávy o tom, co se kdysi dělo za jeho zdmi. Provedené archeologické výzkumy odhadují, že stál na skále na levém břehu Račího potoka už v první polovině 14. století a měl chránit obchodní stezku.

## Zámek Jánský vrch v Javorníku

Zámek Jánský Vrch se vypíná na skalnatém kopci nad městem a tvoří přirozenou dominantu Javorníku i celé rovině v okolí polských měst Paczkowa, Otmuchowa a Nisy. Historie zámku je spojena s biskupstvím v polské Vratislavi, které objekt a s ním i celé Jesenicko vlastnilo od roku 1348. Prohlídkové trasy vás provedou reprezentačními místnostmi s výstavou sbírky dýmek, jedné z největších v České republice, a hospodářským zázemím zámku.

Technicko-uměleckou raritou je unikátní dochované plynové osvětlení interiérů i hlavního nádvoří zámku. Hodnotná je také kolekce bytového textilu nacházejícího se v zámku, zejména původní 150 let staré záclony.



## Lesní bar Stříbrný pramen, 4,5 km

Samoobslužný bar v přírodě najdete kousek pod vrcholem kopce Koníček nedaleko Zálesí na modré turistické značce.



## Sedm křížů – kamenný kříž z dob třicetileté války, 3 km

V horní části Komářů dolinky stojí již po staletí v lesní půdě zvláštní kamenný památník – „Sedm křížů“.



Podle pověsti zde skutečně stálo sedm křížů na hrobech sedmi švédských důstojníků, kteří zde v obklíčení spáchali sebevraždu. Bitva se snad odehrála někde v místě Komářů dolinky, poražení vojáci snad uprchli do lesa, a když viděli bezvýchodnost své situace, zvolili dobrovolný odchod... Do dnešních dob se však zachoval kříž jenom jeden. Pozorné oko a trocha představivosti odhalí návštěvníkovi zbytky obranného valu a příkopů...



## Hřbitov v Bílé Vodě – od roku 2000 kulturní památka ČR, 11 km

Na hřbitově jsou uloženy ostatky někdejších majitelů Bílé Vody, společný hrob obětí pochodu smrti z roku 1945 a jsou zde uloženy ostatky členů řádu piaristů, rektorů koleje a na 700 hrobů řádových sester, které byly v Bílé Vodě internovány po roce 1950.





# Travná a Zálesí



## Kostel Neposkvrněného početí Panny Marie

Novogotický kamenný kostel v Travné překvapí návštěvníka svou velikostí v dnes téměř pusté osadě. Dokládá velikost, jakou Travná měla před odsunem německého obyvatelstva. Kostel je významným poutním místem Slezska. Byl vybudován v letech 1878 - 1882 v kombinaci novorománského a novogotického stylu. Projekt vypracoval vídeňský architekt Fridrich von Schmidt na popud vřatislavského arcibiskupa Förstera. Klenba stropu je tvořena 7 poli a klenební žebra jsou zakončeny svorníky tvaru růže, varhany v jižní kruchtě jsou od firmy Rieger z Krnova. Mobiliář je novogotický vytvořený mistry z Vídně a Vratislavi.



## Kaple Panny Marie La Salette



Po modré turistické značce dojdete k místnímu poutnímu místu zasvěcenému Panně Marii La Salettské s půvabnou kaplí a pramenem vody, která je prý zázračná a uzdravuje zejména oči.

Kapli nechala postavit Veronika Eichinger, která má hrobové místo na hřbitově na Travné (8).



9. 1809 - 4. 10. 1888). Na jejím náhrobním kameni je nápis v němčině, v překladu znamená: „Do země klesla ta, která po úplném uzdravení pravila: Kéž se zde, na místě, kde mi pomohla Maria La Salette, na Travné, nachází stánek připomínající její milost.“ Původně to byla jen malá dřevěná kaplička, spíše Boží muka. Paní Veronika nechala od neškoleného malíře z Javorníka Josefa Neugebauera namalovat i oltářní obraz. Záhy se rozneslo, že má zázračnou moc. Pomáhal prý hlavně při nemocech očí.

Stará kaplička náporu poutníků už záhy nestačila, a tak byla na jejím místě vybudována nová zděná kaple, vysvěcená v roce 1891. Nový obraz zhotovil pro současnou kapli vídeňský malíř Josef Kessler. Nechala jej namalovat Agata, hraběnka Schafgotsch.

Místu napomohla později i studánka objevená při stavbě **nové kaple** v roce 1889. Pramen vyvěrá kousek od kaple. Prameniště je opatřeno kamennou obezdívkou s výklenkem pro sochu Panny Marie. Když se rozhlásily léčivé účinky vody, stala se Travná více vyhledávanou z obou stran hranice. V době stavby kaple vznikla u pramene také **umělá jeskyně grotta** a roku 1894 pak **křížová cesta**.

### Křížová cesta na Travné

Tvoří ji čtrnáct novogotických zděných výklenkových kaplí s plastikou ve výklenku. Kapličky z umělého kamene byly osazeny podél pěšiny po úbočí zalesněného svahu. Cesta začíná u železné okrasné brány a končí u vrcholu schodiště, které vede zpět k bráně. Pod nikami jsou německé popisy významu zastavení. Křížová cesta v Travné je chráněná jako nemovitá Kulturní památka České republiky.



### Restaurace u Oravců na Travné



K restauraci patří také malé hřiště, kde se můžete se svými dětmi nebo přáteli vydovádět při míčových hrách, na trampolíně nebo také houpačkách. Travná 21, tel. č.: +420 584 440 118



### Muzeum Márnice Zálesí

Otevření nového mini-muzea obce Zálesí bylo slavnostně zahájeno vernisáží v sobotu 11.7.2020 v bývalé márnici na místním hřbitově a je pokračováním původního plánu a iniciativy místních občanů a chalupářů na



netradiční využití jediné zachovalé obecní budovy na Zálesí. Muzeum je volně přístupné kdykoliv za světla a spravuje jej místní spolek Světakraj. Expozice mapuje historii této osady a život jejích obyvatel napříč staletími až po současnost.



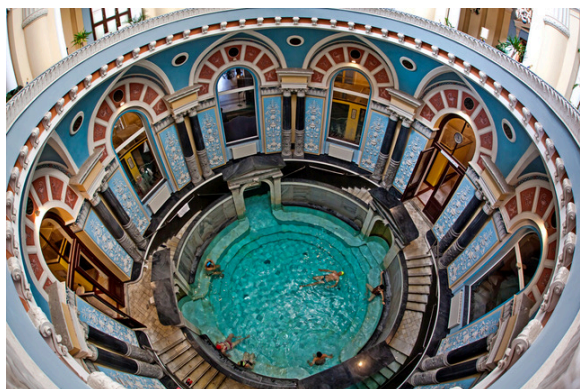
## Lądek-Zdrój



### Lázně Lądek-Zdrój

Jsou jedny z nejstarších lázní v Evropě, založeny byly roku 1680. Centrem lázeňského dění je **Přírodně léčebný ústav Wojciech**, který byl postaven koncem 18. století podle vzoru tureckých lázní. V budově pod kopulí se dnes nachází kulatý, mramorový bazén využívaný k léčebným koupelím. Okolo bazénu jsou umístěny pracovny pro lázeňské procedury s mramorovými vanami z 19. století. V prvním poschodí se nachází pitná hala.

Lázeňské procedury jsou přístupné během celého roku v rámci lázeňské kúry. Od května do října, každou sobotu a neděli, se pořádají tzv. "Otevřené víkendy", kdy je bazén přístupný pro širokou veřejnost.



### Arboretum

V arboretu v podobě lesního parku a na ploše 2,03 ha se nachází více než 250 druhů exotických stromů a keřů. Kromě cizokrajných dřevin zde rostou i domácí druhy, např. různé druhy buků, javorů nebo smrků. Otevřeno je od jara do podzimu denně od 10 do 18 hod.

### Lądek-Zdrój Skiareál

Středisko se nachází přímo v centru známého lázeňského městečka **Lądek Zdrój**. Je vhodné zejména pro začátečníky a mírně pokročilé lyžaře. Přepravu lyžařů zajišťuje 4-sedačková lanovka a tři lyžařské vleký. Ve středisku se nachází půjčovna lyží a restaurace. Skipasy jsou platné i ve střediscích Kamienica a Czarna Góra. <https://skifamily.pl/o-nas/>





